



Equipo Automotriz JAVAZ

Equipo y Herramienta para el Diagnostico Automotriz



1

Manual de actualización del

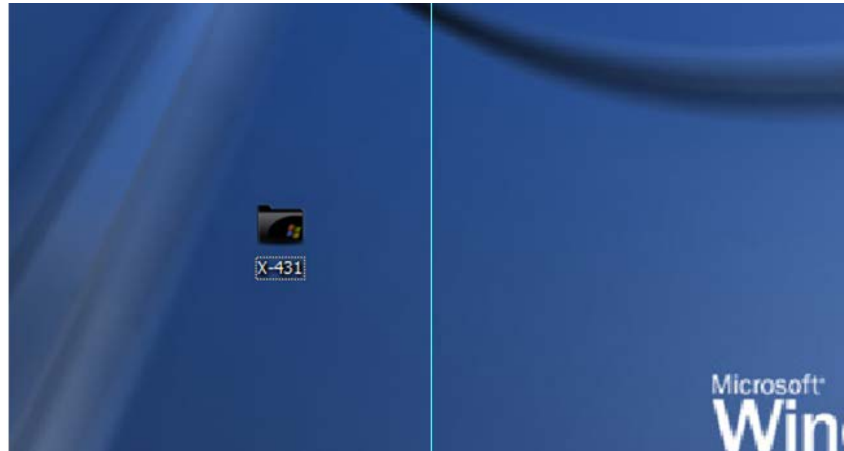
LAUNCH X-431
Master



Para comenzar, debemos crear una nueva carpeta o f6lder, en el escritorio en la PC.

Este proceso de actualizaci3n, puede tardar varios minutos, dependiendo de las marcas a descargar, la velocidad de su conexi3n a Internet, y la capacidad de su sistema de c3mputo.

1. Carpeta creada en el escritorio, a la cual se le pondr1 un nombre f1cil de recordar.



2. Visite la pagina www.x431.com y seleccione el vinculo "LAUNCH China".



[Launch China](#) [Other Area](#)

Copyright©2005:SHEN ZHEN LAUNCH Software CO.,LTD

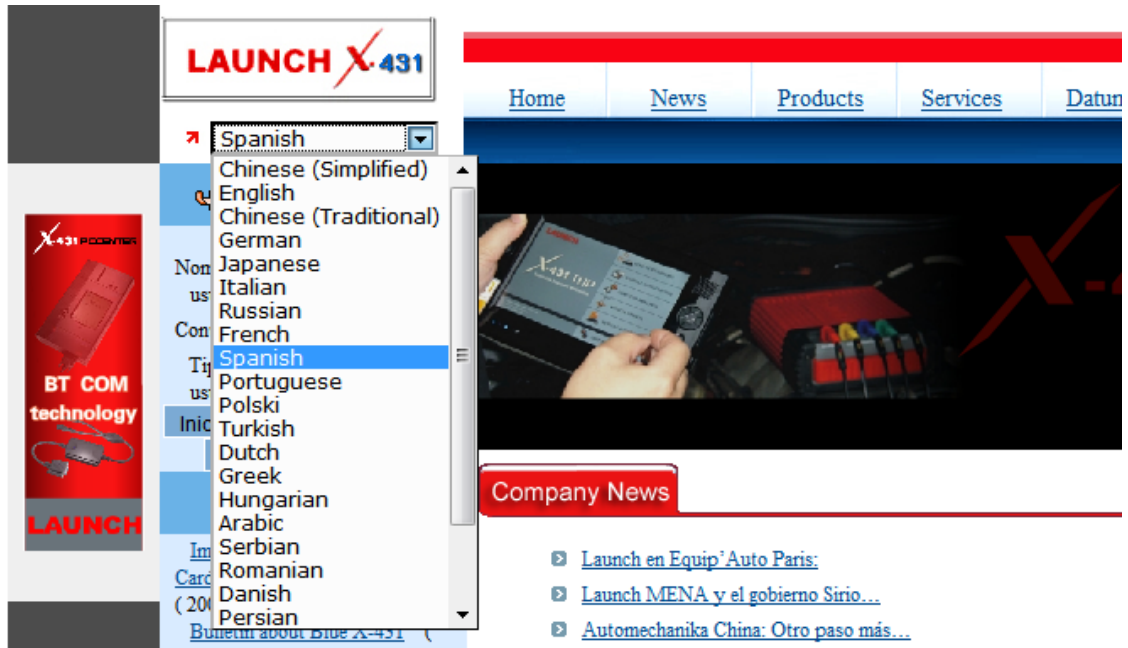
Hotline : +86-0755-84528431 +86-0755-84528822

Advice: Browser Internet Explorer 6.0 Resolution 1024*768

[ICP 06128098](#)



3. Seleccione el lenguaje preferido en el menú que aparece en la parte superior izquierda de la ventana.



4. Un usuario que adquiere un equipo Launch X431, puede acceder al sitio Web y solo deberá colocar como nombre de usuario y password los últimos **ocho dígitos del número serial (o nueve en su caso)** que se encuentra en el SmartBox.

Para acceder al sitio Web coloque como nombre de usuario y clave en ambas ventanillas los últimos ocho dígitos (o nueve) del número serial, posteriormente coloque el "código de verificación" y después dar clic en "INICIAR SESION"





5. Después dar click en el enlace "Centro de Descargas".

The screenshot shows the LAUNCH X431 website interface. The navigation menu includes Home, News, Products, Services, Datums, and Web Magazine. The 'Centro de Descargas' link in the left sidebar is highlighted with a red box. The main content area displays a list of software updates with columns for 'Sujeto' and 'Fecha'.

Sujeto	Fecha
The 40th X431 software weekly	2007-10-12
The 40th X431 software weekly	2007-10-12
The 24th X431 software weekly	2007-06-15
The 30th X431 software weekly	2007-08-04
Identifying Counterfeit CANBUS II Connector	2007-06-19
The 27th X431 software weekly	2007-07-13
The 35th X431 software weekly	2007-09-14
The 37th X431 software weekly	2007-09-28

Nota: Después de obtener acceso al área de descargas, usted será dirigido al área donde se muestra la primera de las tres páginas con los listados de cada marca. En esta página se encuentran también, tres archivos IMPORTANTES PARA EL FUNCIONAMIENTO DEL SCANNER.

Los archivos son:

- a) System Data
- b) Display Program

Es necesario descargar primero estos archivos y guardarlos en el folder creado (en el escritorio) antes de proceder a la descarga de marcas.

6. En esta pagina, vamos a descargar primero los archivos a y b, que son necesarios para el buen funcionamiento del scanner (estos archivos se guardaran en la carpeta creada).

The screenshot shows a table with software download information. The table has columns for 'Número de serie', 'Nombre de Software', 'Última versión', 'Fecha', 'Descargar Versión de Software', 'Tipo de lenguaje', and a 'Descargar' button. Two rows are highlighted with red boxes, corresponding to items 'a' and 'b'.

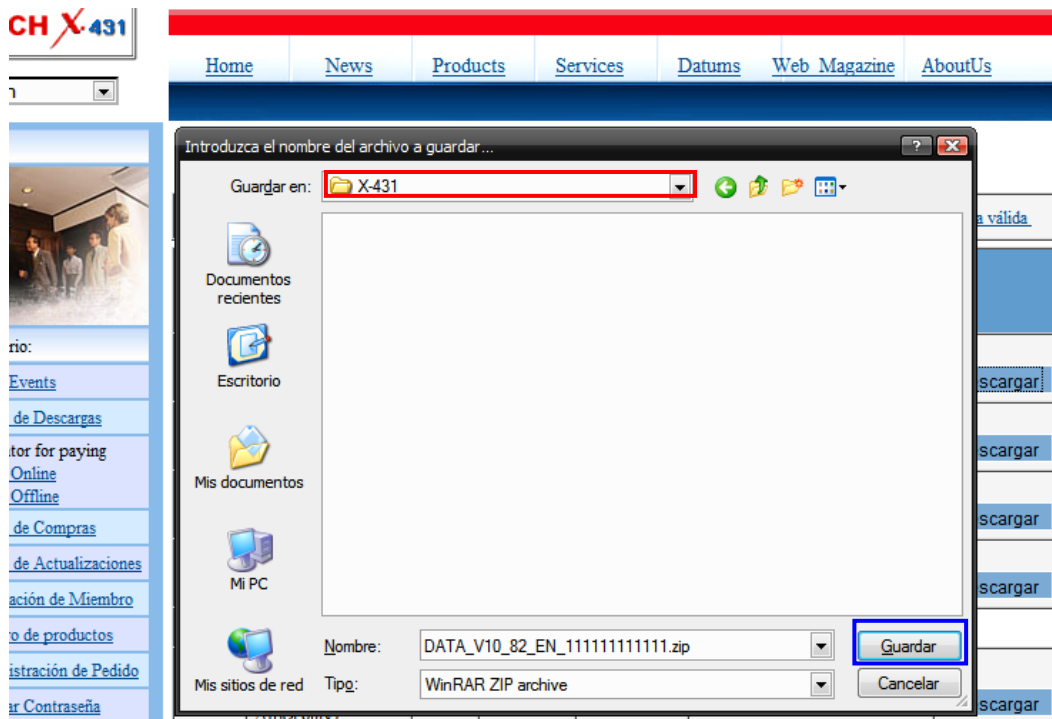
Número de serie	Nombre de Software	Última versión	Fecha	Descargar Versión de Software	Tipo de lenguaje	Descargar
a	X431 DISPLAY	15.04	2009-11-05	15.04	English	Descargar
b	X431 UPDATE TOOLS	7.1	2009-08-12	7.1	English	Descargar



- Para guardar los archivos dar click en "Descargar", y en la ventana que aparece dar click en "Guardar"



- Ahora seleccionamos el "folder creado" como destino de descarga, y posteriormente damos click en "Guardar".



8. Todos los archivos deben ser descargados de la misma forma (descargar las marcas una por una) y guardados en el mismo folder (el que se creo en el escritorio).
- 9.

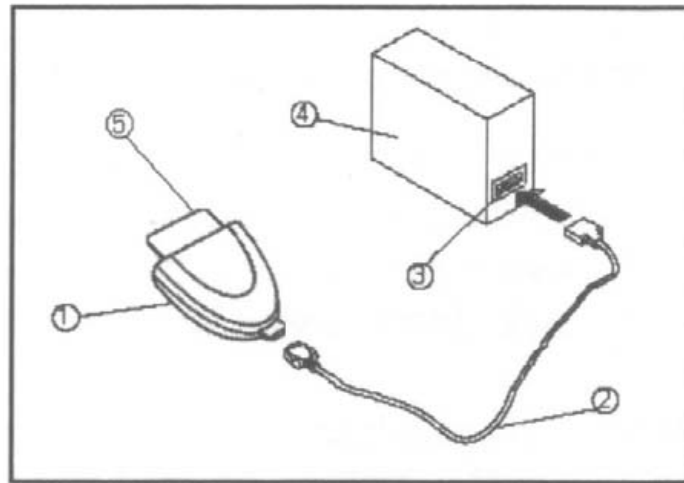


Nota: En caso de que este solamente actualizando su scanner revisar (comparar) las versiones de su scanner con las de la web.

Los archivos A, B y C (con mayúsculas), **no son necesarios** para el scanner, a menos que usted posea el PC-Link y el SensorBox, que son accesorios opcionales para la unidad.

Una vez que se hayan descargado todos los archivos y marcas vehiculares, debemos cerrar la página web, y salir completamente de Internet.

10. Conectamos la tarjeta "CF" a la PC, usando el cable y el lector de tarjeta.



1. Módulo Grabador de tarjeta de memoria "CF".
2. Cable de prolongación USB – Puede o no ser utilizado.
3. Entrada USB.
4. Computadora.
5. Tarjeta de Memoria "CF" – La tarjeta CF es la que se encuentra en el lateral del equipo.

11. Instale el módulo grabador de la tarjeta:

En Windows 98 usted deberá instalar los drivers que vienen en el CD junto al equipo. De Windows XP en adelante el sistema reconoce en forma automática el grabador de tarjeta. Cuando el grabador de tarjeta "CF" ha sido instalado correctamente, un icono de "Disco Extraíble", será agregado en su computadora en "MI PC".

Ud. podrá explorar la tarjeta con el Explorador de Windows, tal como si fuese una nueva unidad de disco.

Precauciones:

La tarjeta CF no debe quitarse nunca mientras el grabador esta trabajando, de otra forma, toda la información que se esta escribiendo en esta, se perderá.

Procedimientos para extraer la tarjeta "CF": En la imagen de Inicio de Windows, abra la ventana de "MI PC" haga clic en el botón derecho del mouse en "Disco Extraíble" para que se despliegue la ventana y luego haga clic en "Expulsar".



11. Una vez terminada la descarga, abra la carpeta creada en el escritorio y haga doble clic en el icono **X431-Update**. Este archivo se encuentra en la carpeta creada en el escritorio (la versión puede variar).



X431_SERIES_UPDATE
X431 Series Update Setup
LAUNCH TECH CO.,LTD.

Siga los pasos mientras se instala el programa de actualización en su PC.

12. Cuando la instalación se ha completado, el icono de "Herramienta de actualización de X-431", aparecerá en el escritorio en su computadora.



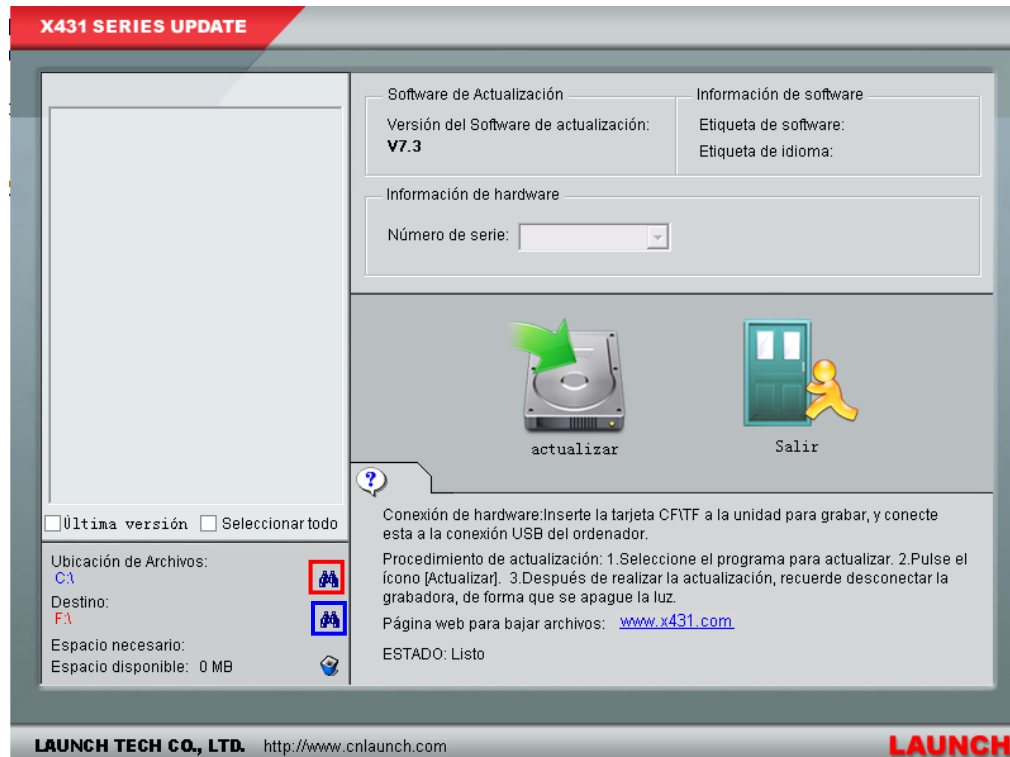
X431 Serial
Update Tool

13. Asegúrese que el grabador y la tarjeta CF estén bien conectados a la computadora. Y haga clic dos veces en el icono de "X431 Serial Update Tool" recientemente creado, de esta forma comenzará el programa.

14. Una vez que el programa se ha abierto, seleccione bajo la ventana de la izquierda la ubicación de los archivos de actualización. Esto se consigue haciendo clic en el botón de búsqueda (Icono de unos "Binoculares") bajo el cuadro rectangular a la izquierda.

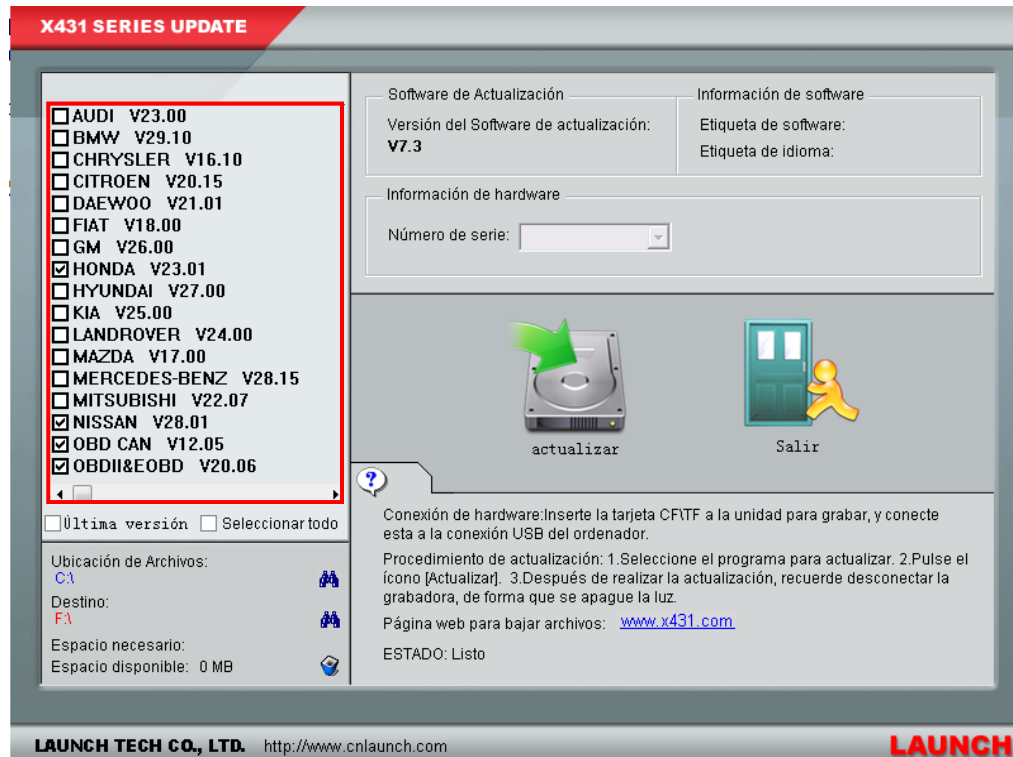
El programa mostrará automáticamente los archivos descargados de actualización.

15. Ahora seleccione la carpeta de "Destino" (Donde se encuentra la tarjeta "CF").

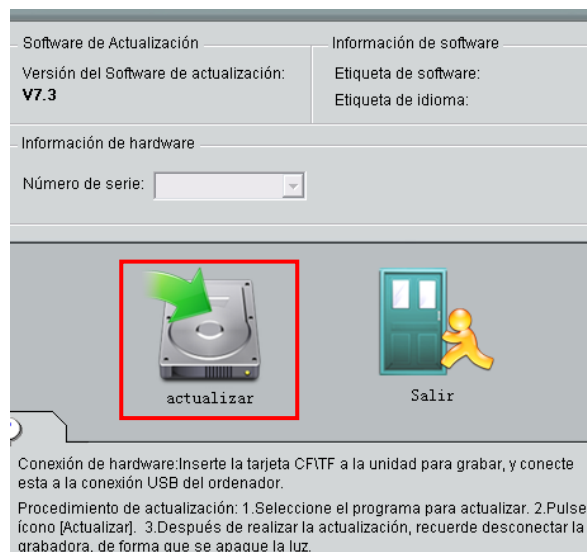


16. Para grabar la tarjeta Ud. deberá seleccionar en el "Cuadro de referencia" con un clic lo siguiente:

- A) Siempre los programas X431 Display Program y X431 System Data. Estos siempre hay que marcarlos.
- B) Los programas que Ud. a descargado del la web y quiere actualizar en la tarjeta.





17. Luego una vez realizada la selección correspondiente, Ud. deberá presionar el icono de "Actualizar" y la tarjeta se grabará.



18. Finalizado el proceso de grabación de la tarjeta, cierre el programa X431 Serial Update Tool, presionando en "Salir" y vaya al Icono MI PC, luego busque la unidad extraíble, y con botón derecho del Mouse seleccione EXPULSAR.



Software de Actualización	Información de software
Versión del Software de actualización: V7.3	Etiqueta de software: Etiqueta de idioma:
Información de hardware	
Número de serie: <input type="text"/>	
 actualizar	 Salir
<p>Conexión de hardware: Inserte la tarjeta CF/TF a la unidad para grabar, y conecte esta a la conexión USB del ordenador.</p> <p>Procedimiento de actualización: 1. Seleccione el programa para actualizar. 2. Pulse el icono [Actualizar]. 3. Después de realizar la actualización, recuerde desconectar la grabadora, de forma que se apague la luz.</p>	

19. Saque la tarjeta y colóquela en el Scanner.

FELICIDADES!!!

HA FINALIZADO EXITOSAMENTE, EL PROCESO DE ACTUALIZACION DE SU SCANNER LAUNCH X431.

RECOMENDAMOS REALIZAR ESTAS ACTUALIZACIONES, POR LO MENOS UNA VEZ AL MES, PARA ESTAR SIEMPRE AL DIA CON LAS VERSIONES DE SOFTWARE MAS ACTUALES.

MIL GRACIAS POR SU PREFERENCIA!